

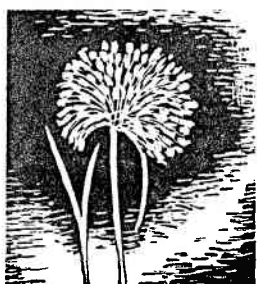
# ASPECTE DE FLORĂ ȘI DE VEGETAȚIE DIN REZERVAȚIA CALCARELE DE LA AMPOIȚA (PIATRA AMPOIȚEI) (JUD. ALBA)

DE

FELICIA CIUFUDEANU

502.7(498)

Se prezintă aspecte floristice și fitocenologice de pe calcarele urgoniene « Piatra Ampoitei » (jud. Alba). Abruptul stincos al acestui monument natural este populat de un complex floristic aparținând as. *Festucetum pallentis transsilvanicum* Soó 1959, cu un remarcabil caracter conservativ.



Pitorescul remarcabil ca și alcătuirea stratigrafică a calcarelor urgoniene, cunoscute în toponimia locală sub denumirea de « Piatra Ampoitei », au constituit un argument temeinic pentru a li se conferi calitatea juridică de monument al naturii<sup>1</sup>.

Situate pe rama sud-estică a Munților Metaliferi, cele trei stinci de calcar neojurassic străjuiesc impozant marginea fundamentului subhercinic al fosei Mureșului, îmbinându-și abrupturile pitorești cu stilul arhaic al caselor de la marginea satului Ampoita. Cu toate că această rezervație naturală a constituit obiectul unor numeroase cercetări geologice (Mircea Ilie, 1934; Iustin Gherman, 1937; V. Ivanovici și colab., 1969 etc.), flora și vegetația ei au rămas nestudiate pînă în prezent, deși în zonele învecinate au făcut studii de floră și vegetație botaniștii I. Pop și I. Hodișan (1960).

În cadrul cercetărilor pe care le efectuăm asupra florei și vegetației văii Ampoitei, am făcut inventarierea floristică, precum și o serie de ridicări fitocenologice atât pe versanții acestor calcare, cit și în regiunile învecinate. Conspectul floristic al rezervației Piatra Ampoitei cuprinde 51 de specii vasculare, între care se remarcă *Phleum montanum*, *Agropyron intermedium*, *Melica ciliata* var. *flavescens*, *Minuartia verna*, *Allium flavum*, *Calamintha alpina* ssp. *hungarica*, *Cerasus fruticosa* etc. Cenozele vegetale infriplate pe abrupturile stincoase ale acestor calcare aparțin as. *Festucetum pallentis transsilvanicum* Soó 1959 (tabelul nr. 1).

Pătura de sol subțire și discontinuă, precum și înclinația mare a pereților stincoși (80–90°) fac ca încheierea cenotică a vegetației să fie mult limitată. Conținutul de humus al solului este de 9,50–10,43%.

Condițiile staționale extreme au asigurat dăinuirea unui complex cenotic cu caracter relictar, în care pe fondul dominant eurasiatic (32%) se afirmă un contingent remarcabil de elemente mediteraneene (18%) și continentale (14%). Spectrul biologic al acestei asociații este dominat de hemcriptofite (61,2%), urmate de terofite (18%), restul elementelor biologice participînd cu valori mai reduse. Spectrul biologic și cel floristic al as. *Festucetum pallentis transsilvanicum* care vegetează pe Piatra Ampoitei se prezintă astfel:

Spectrul biologic: H = 61,2%; Th + TH = 18%; Ch = 6,1%; M = 6,1%; MM = 4%; G = 4%.

Spectrul floristic: Eua = 32%; Md = 18%; E = 16% [E = 2%; Ec = 4%; Ec (Md) = 2%; E (Md) = 8%]; Ct = 14; D-B-Cauc = 2%; Alp = 2%; Alp-Carp = 2%; Alp-Carp-B = 2%; Cp = 8,1%; P-Md = 2%.

Vegetația din apropierea rezervației este reprezentată prin pajiști de *Festuca vallesiaca*, care pe stațiuni levigate își dispută dominanța cu *Botriochloa ischaemum*. Pilcuri de *Chrysopogon gryllus* și *Stipa capillata* constituie vestigiile unor străvechi cenoze care în trecut aveau o extindere masivă.

Caracterul conservativ al florei și vegetației, precum și particularitățile ecologice ale cenzelor care vegetează pe Piatra Ampoitei reprezintă un argument fitogeografic care, alături de considerentele geologice, motivează înființarea acestei rezervații.

## ASPECTS DE LA FLORE ET DE LA VÉGÉTATION DE LA RÉSERVE LES CALCAIRES D'AMPOIȚA (PIATRA AMPOIȚEI) (DÉP. D'ALBA)

### RÉSUMÉ

Ce travail présente du point de vue géobotanique une nouvelle réserve de notre pays. Il s'agit de la réserve Les calcaires d'Ampoita (Piatra Ampoitei), département d'Alba.

Les abrupts rocheux de la réserve sont tapissés avec des phytocénoses appartenant à l'Ass. *Festucetum pallentis transsilvanicum* Soó 1959.

Les sites pittoresques remarquables, ainsi que la formation stratigraphique des calcaires urgoniens d'Ampoita, dénommés dans la toponymie locale Piatra Ampoitei, constituent l'argument fondamental pour leur conférer la qualité juridique de réserve.

<sup>1</sup> H.C.M. nr. 458/3.IV.1954.

Tabelul nr. 1

Festucetum pallentia transsilvanicum Soó 1959

Elem. biologic (E.b.)	Elem. floristic (E.f.)	Numărul ridicării Altitudinea Expoziția Înclinația (grade) Acoperirea vegetației (%) Suprafața analizată (m <sup>2</sup> )	1	2	3	4	5	6	7	8	K
			410 S	410 SE	415 N	415 NV	415 SV	415 SE	415 N	415 N	
		<b>Char. ass.</b>									
H	Ec	<i>Festuca pallens</i>	2.4	1.4	2.4	3.5	1.5	1.5	2.5	3.5	V
		<b>Bromo – Festucion pallentis</b>									
H	D-B-Cauc	<i>Phleum montanum</i>	+	+3	+	+	.	.	.	1.3	IV
G	Md.(Ec)	<i>Allium flavum</i>	+3	+	+	+	+4	+4	+4	+4	V
H, Ch	Cp	<i>Minuartia verna</i>	.	.	.	+	.	.	+	+4	II
H	P-Md	<i>Calamintha alpina</i> ssp. <i>hungarica</i>	.	.	.	.	.	.	+	+	II
H	Cp (D)	<i>Asplenium ruta-muraria</i>	+2	+	+3	+4	.	+	+3	+5	II
H	Cp (D)	<i>Asplenium trichomanes</i>	.	.	+3	+3	1.4	.	+	+	IV
Th-TH	Ec (Md) (D)	<i>Cardaminopsis arenosa</i>	.	.	.	.	.	.	+	+	II
		<b>Stipo – Festucetalia pallentis</b>									
H	Md (Ct)	<i>Melica ciliata</i> var. <i>flavescens</i>	.	.	+	.	+3	.	.	+	II
H	E	<i>Poa compressa</i>	.	.	.	.	.	.	.	+	I
TH, H	Eua	<i>Centaurea micranthos</i>	+	+	+	.	.	.	.	+	III
Ch	Eua (Ct-Md)	<i>Artemisia campestris</i>	1.4	+	+	+	+	+	.	.	IV
Ch	Md	<i>Sedum hispanicum</i>	.	.	.	.	.	.	.	+	II
H	Eua (Ct-Md)	<i>Cynanchum vincetoxicum</i>	.	.	.	+	.	.	.	.	I
		<b>Festucetalia valesiacae et Festucion rupicolae</b>									
G	Md	<i>Agropyron intermedium</i>	1.3	+3	+	+	+3	1.3	.	+	IV
H	Ct (Eua)	<del><i>Aster amellus</i></del>	.	.	.	.	.	.	.	+	I
TH	Eua (Ct)	<i>Berteroa incana</i>	.	.	.	.	+	.	.	.	I
H	Alp	<i>Seseli variatum</i>	1.3	+	.	+	.	.	+	+	IV
H	Ct (Eua)	<i>Scabiosa ochroleuca</i>	.	.	+	+	.	.	.	.	II
H	Ct	<i>Campanula sibirica</i>	.	.	.	.	.	.	.	+	I
H	Eua (Ct-Md)	<i>Potentilla recta</i>	.	+	+	+	.	.	+	+	IV
Th	P	<i>Melampyrum barbatum</i>	+3	+	+	.	.	.	.	+	III
H	E (Md)	<i>Sanguisorba minor</i> ssp. <i>muricata</i>	.	.	.	.	+	.	.	+	II
		<b>Festuco – Brometea</b>									
H-TH	Ec	<i>Arabis hirsuta</i>	.	.	.	.	.	.	+	+	II
TH-H	Eua (Ct. Md)	<i>Centaurea micranthos</i>	.	.	.	.	+	+	.	.	II
Th-TH	Md. E	<i>Calamintha acinos</i>	+	.	.	.	.	.	.	+	II
Ch-H	Md (Ec)	<i>Teucrium chamaedrys</i>	+	.	.	.	+	.	+	+	III
H	Eua (Md)	<i>Galium mollugo</i> ssp. <i>erectum</i>	.	.	1.3	.	1.3	1.3	+3	+	IV
H	Ct (Eua)	<i>Linaria genistifolia</i>	.	+	.	+	+	+	+	+	IV
TH	Eua (Md)	<i>Echium vulgare</i>	.	+	+	.	.	.	.	.	II
H	Eua (Md)	<i>Hypericum perforatum</i>	.	.	.	+	.	.	.	+	II
H	Ct (Eua)	<i>Tbalictrum minus</i>	+	.	.	+	.	.	.	+	II
Th	Eua (Md)	<i>Arenaria serpyllifolia</i>	.	+	.	.	.	.	.	.	I
		<b>Quercetea pubescenti-petraeae</b>									
H	Cp	<i>Geum urbanum</i>	.	.	.	.	.	.	.	+	I
H-Ch	Eua	<i>Sedum maximum</i>	+	+	+3	+	+	.	+	+	IV
H	Eua	<i>Campanula rapunculoides</i>	.	.	.	.	.	.	+	.	I
M	E (Md)	<i>Evonymus europaea</i>	.	.	.	+	.	.	.	.	I
		<b>Origanetalia</b>									
H	Alp-Carp-B	<i>Silene italica</i> ssp. <i>nemoralis</i>	.	.	+	.	.	.	.	.	I
H	Eua (Md)	<i>Origanum vulgare</i>	+	.	.	.	.	.	.	.	I
H	Ct (E)	<i>Veronica teucrium</i>	.	.	.	+	.	.	.	.	I
		<b>Însoțitoare</b>									
H	Alp-Carp	<i>Senecio rupester</i>	.	.	.	.	.	.	.	+	I
H	Eua (Md)	<i>Mycelis muralis</i>	.	.	.	+	.	.	.	.	I
H	Ct	<i>Sisymbrium strictissimum</i>	.	.	.	.	.	.	.	.	II
Th	Eua (Md-Cm)	<i>Geranium robertianum</i>	.	.	+	+	.	.	.	+	II
H	Eua	<i>Chelidonium majus</i>	.	.	.	+	.	.	.	+	I
MM	E (Md)	<del><i>Acer campestre</i></del>	+	.	.	.	.	.	.	.	I
MM	Md	<i>Fraxinus ornus</i>	+	+	+	2.5	+	+	.	+	IV
M	E (Md)	<del><i>Rhamnus cathartica</i></del>	.	.	.	+	.	+	.	.	I
M	Md (Ec)	<i>Rhamnus saxatilis</i> ssp. <i>tinctorius</i>	.	.	.	+	.	+	+	.	II

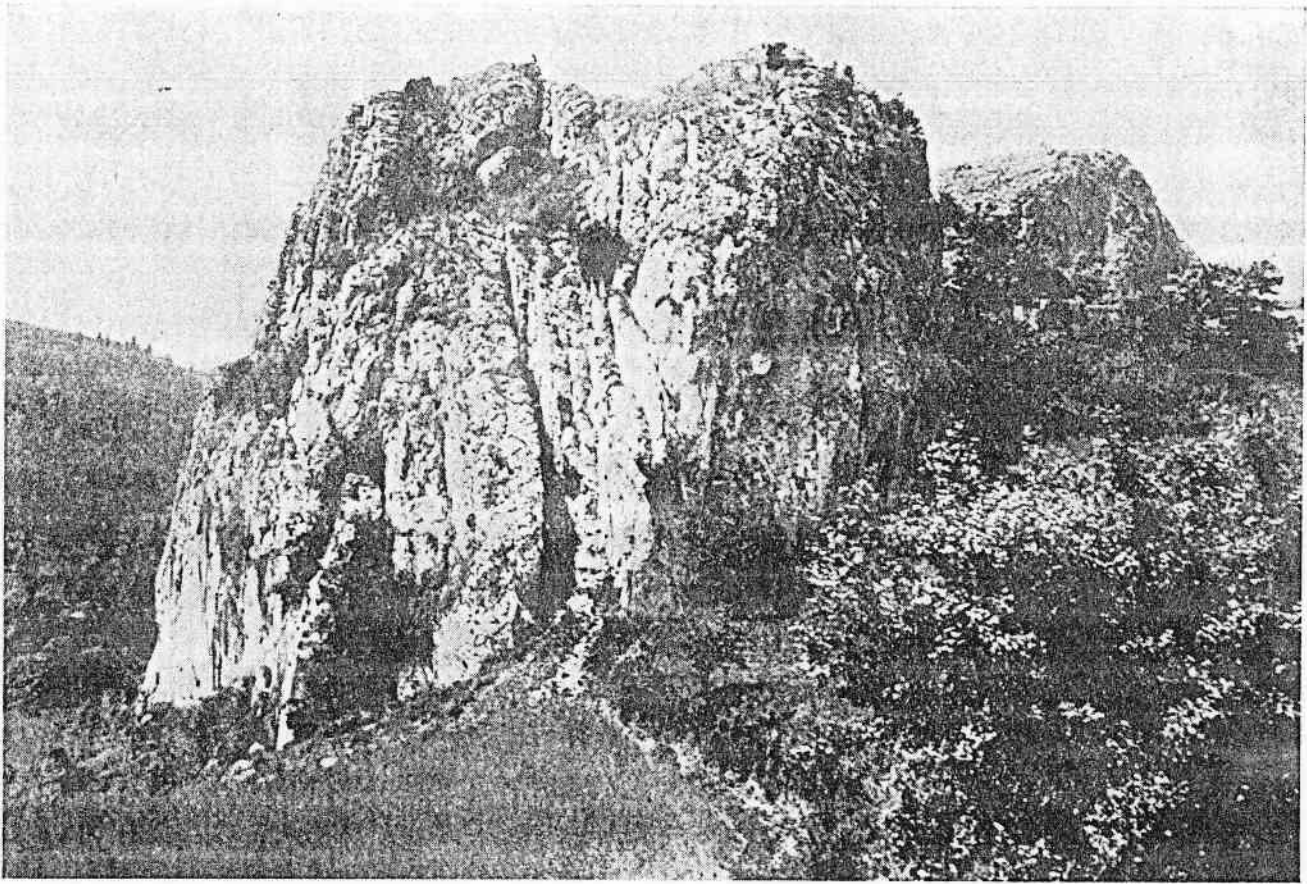


Fig. 1. — Calcarele de la Ampoita (Piatra Ampoitei)  
(foto Val. Pușcariu).

#### EXPLICATION DES FIGURES

Fig. 1. — Les calcaires d'Ampoita (Piatra Ampoitei) (Photo Val. Pușcariu).

#### BIBLIOGRAFIE

- 1941 Gherman Iustin, *Cercetări geologice în colțul de sud-vest al depresiunii Transilvaniei, între valea Stremțului și valea Ampoitei*, Muz. mineralogic-geologic al Univ. din Cluj, Timișoara, vol. III, nr. 1—2.
- 1960 Ghișa E., Pop I., Hodișan I., Ciurchea M., *Vegetația muntelui Vulcan-Abrud*, St. și cerc. biol., Cluj, vol. 11, nr. 2, p. 255.
- 1965 Hodișan I., *Vegetația saxicolă de la Cheile Feneșului (raion Alba, reg. Hunedoara)*, Studia Univ. « Babeș-Bolyai », Seria biol., fasc. 2, p. 10.
- 1969 Ianovici V. și colab., *Evoluția geologică a Munților Metaliferi*, Edit. Academiei, București.
- 1968 Pop I., *Conspectul asociațiilor ierboase de pe masivele calcaroase din cuprinsul Carpaților Românești*, Contribuții botanice, Cluj, p. 267—272.

*Centrul de cercetări biologice, Cluj*  
Primit în redacție la 6 martie 1972

